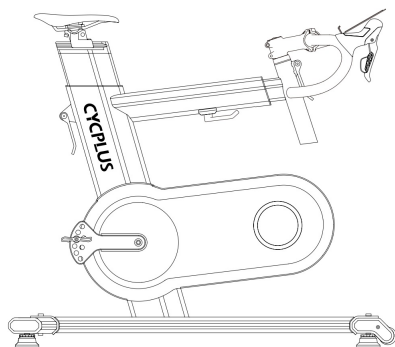




T7

Indoor Smart Bike



Používateľská príručka

Rýchly štart

V prípade otázok týkajúcich sa videí s návodom na obsluhu, otázok týkajúcich sa používania alebo iných popredajných otázok kontaktujte náš tím podpory na adrese steven@cycplus.com.

Taktiež môžete naskenovať QR kód a navštíviť:



Bezpečnostné opatrenia

POZOR:

Nevyhnutie sa nasledujúcim potenciálnym nebezpečenstvám môže mať za následok vážne zranenie alebo smrť.

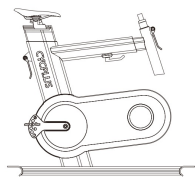
1. Pred použitím zariadenia T7 si pozorne prečítajte všetky pokyny.
2. Pred použitím sa uistite, že všetky komponenty sú bezpečne nainštalované.
3. Počas prevádzky sa nedotýkajte pohyblivých častí, ako sú kľuky a kryty zotrvačiek, ani vetracích otvorov na odvod tepla. Po dlhodobom používaní s vysokou intenzitou sa oblasť okolo chladiacich otvorov môže extrémne zahriať. Pred dotykom nechajte zariadenie vychladnúť, aby ste predišli popáleninám.
4. Deti, osoby s fyzickým alebo mentálnym postihnutím alebo osoby bez dostatočných skúseností musia zariadenie používať pod dohľadom dospelšej osoby.
5. Pred čistením alebo akoukoľvek údržbou odpojte zariadenie T7 od napájania.
6. Na napájanie zariadenia T7 používajte iba dodaný napájací adaptér a kábel.
7. Ak T7 nefunguje správne, prestaňte ho používať.

Oznámenie:

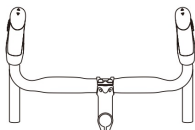
Nedodržanie týchto pokynov môže mať za následok zranenie osôb, poškodenie majetku alebo nepriaznivé účinky na zariadenie.

1. Toto zariadenie je určené len na vnútorné použitie na rovnom a stabilnom povrchu. Neumiestňujte ho do prekrytých priestorov.
2. Počas používania držte deti a domáce zvieratá mimo dosahu zariadenia T7.
3. Nepoužívajte T7 vo vlhkom alebo mokrom prostredí. Zabráňte vystaveniu potu alebo vode. Skladujte T7 v suchom vnútornom prostredí.
4. Po každom použití utrite T7 suchou handričkou. Nepoužívajte čistiace prostriedky ani rozpúšťadlá.
5. T7 podporuje maximálnu hmotnosť používateľa 120 kg.
6. Nerozoberajte T7 ani ho neobsluhujte žiadnym neoprávneným spôsobom.

Obsah balenia



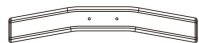
Hlavná jednotka T7
(Predinštalované so sedadlom
stĺpik a rúrka riadenia)



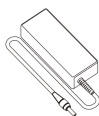
Zostava riadidiel



Predná podpora
(s kolesami)



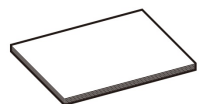
Zadná podpora



Napájací adaptér



Napájací kábel



Tlmiaca podložka



Šesthranný kľúč x2
(4 mm, 5 mm)



otvorený kľúč
(15 mm)



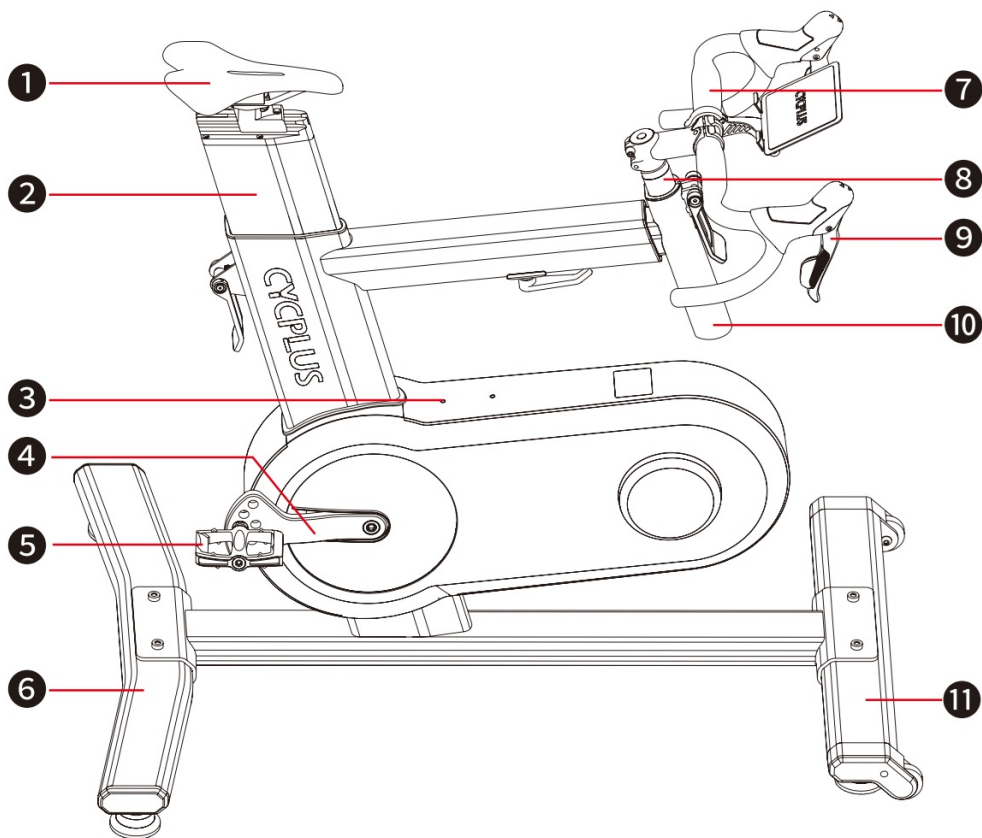
Cyklistický počítač
Držať

Vnútorný telefón
Držiak Z7

Šesthranné skrutky M8 x4

Pedále jeden pár

Komponenty



1. Sedlo
2. Sedlovka
3. Držiak na fľašu s vodou
4. Kľuka
5. Pedále
6. Zadná podpera (s kolieskami)

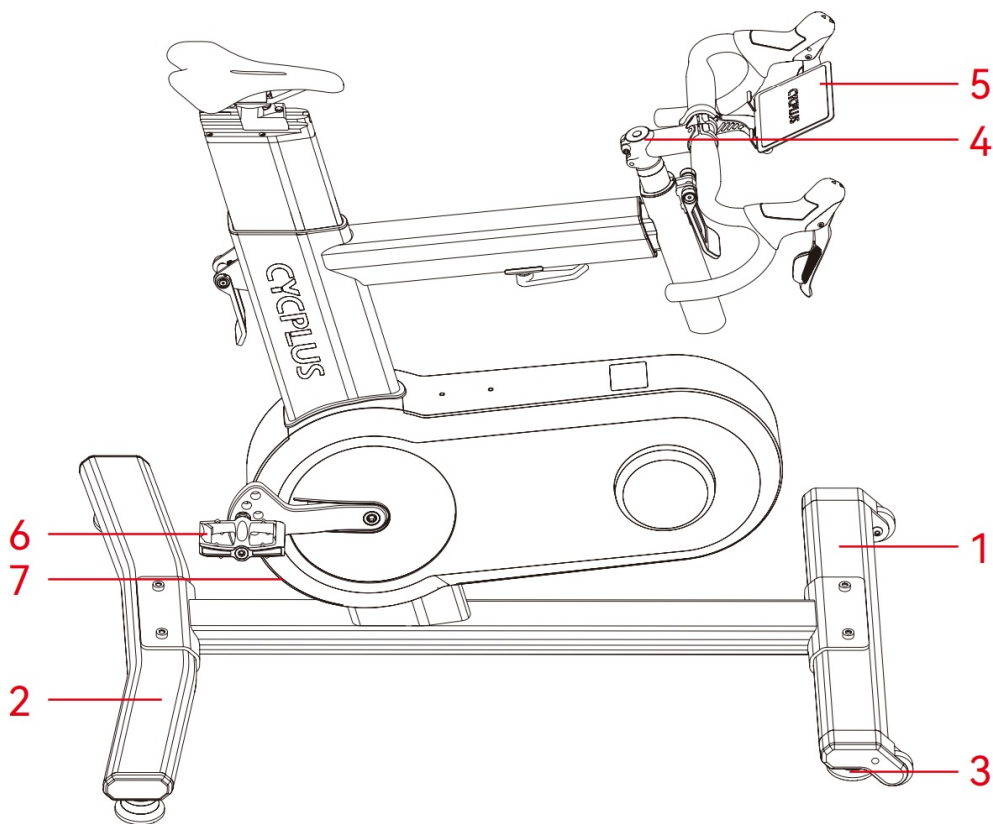
7. Riadidlá
8. Riadiaca trubica
9. Radiace páky
10. Hlavová trubka
11. Predná podpera (s kolieskami)

* Vyhlásenie o odmietnutí zodpovednosti:

Aby sme neustále zlepšovali funkčnosť produktu a používateľskú skúsenosť, môžeme vykonať úpravy dizajnu, funkcií alebo príslušenstva produktu. Skutočný produkt, ktorý dostanete, sa môže líšiť od popisu v tejto príručke. Ako konečnú referenciu uvádzajte fyzický produkt. Vyhradzuje si právo upravovať produkty bez predchádzajúceho upozornenia.

Ďakujeme za pochopenie a podporu!

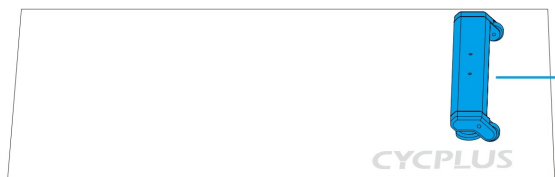
Inštalácia a nastavenie komponentov



1. Nainštalujte prednú podperu (s kolesami)
2. Nainštalujte zadnú podperu
3. Vyrovnajte bicykel a utiahnite nožičky
4. Nainštalujte riadidlá
5. Nainštalujte držiak cyklistického počítača a držiak na jazdu Z7
6. Nainštalujte pedále
7. Zapojte napájanie

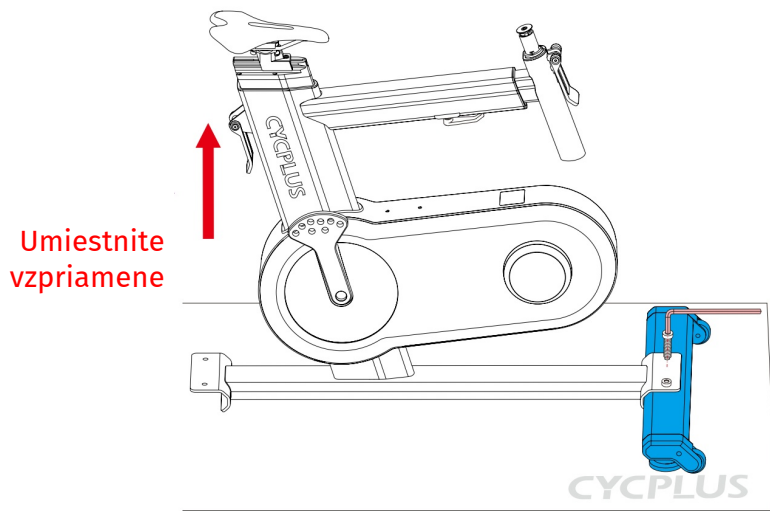
Nainštalujte prednú podperu (s kolieskami)

1. Vyberte výstužnú podložku z obalu a položte ju na rovný, vhodný povrch. Vyberte prednú oporu (s kolieskami) z obalu a položte ju na jazdnú podložku.



Predná podpora

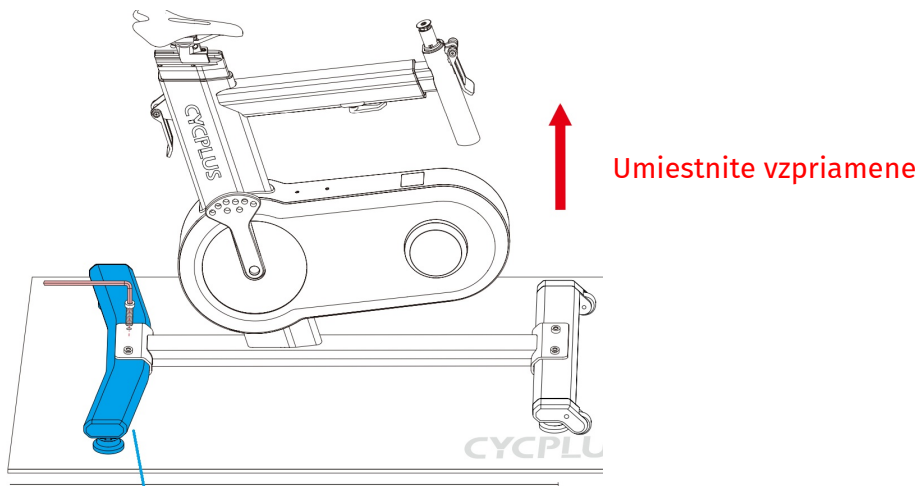
2. Vezmite dve skrutky M8 a 5 mm imbusový kľúč. Umiestnite predný koniec hlavnej jednotky na prednú podperu a potom skrutky utiahnite v smere hodinových ručičiek. Odporúčany krútiaci moment je 8 – 10 N.



Umiestnite
vzpriamene

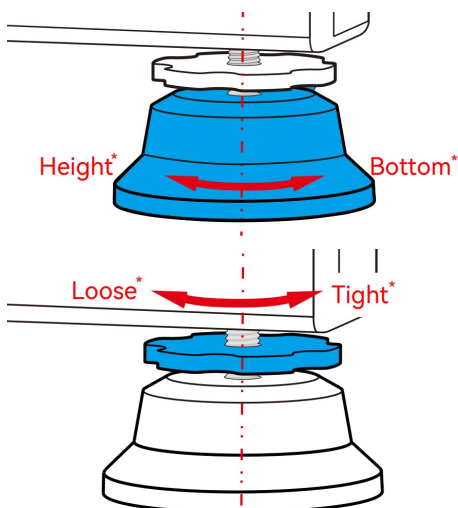
Nainštalujte zadnú podperu

Vyberte zadnú podperu z obalu a umiestnite ju na zadnú časť hlavnej jednotky. Vezmite dve skrutky M8 a 5 mm imbusový kľúč a potom ich utiahnite v smere hodinových ručičiek odporúčaným krútiacim momentom 8 – 10 Nm.



Zadná podpora

Vyrovňajte a zaistite nožičky

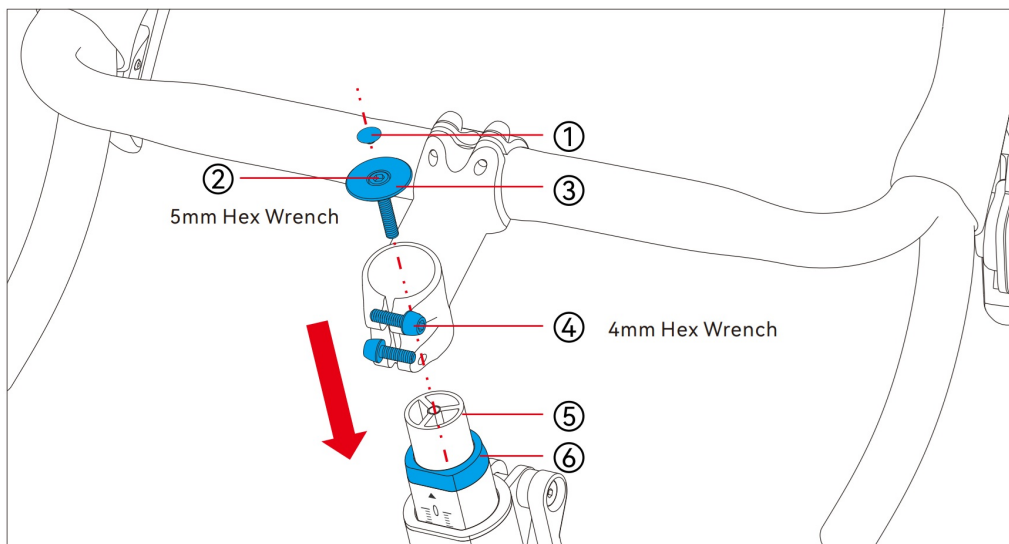


Nastavenie výšky nožičiek: Otočením v smere hodinových ručičiek zdvihnete podperu. Otočte proti smeru hodinových ručičiek, aby ste znížili podperu.

Výška zaistenia nožičiek: Otočením proti smeru hodinových ručičiek utiahnite a zaistite.

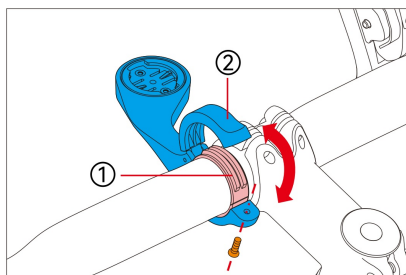
Height = Výška, Bottom = Spodná časť, Loose = Voľný, Tight = Tesné

Nainštalujte riadidlá

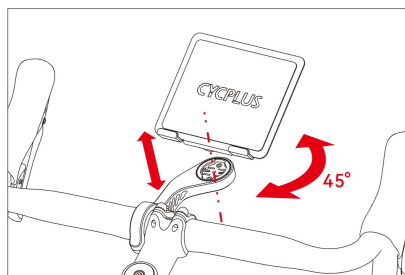


1. Odstráňte protiprachový kryt [1] zo skrutky parného ventilu, pomocou 5 mm imbusového kľúča odstráňte skrutku predstavca [2] a kryt predstavca [3] a potom pomocou 4 mm imbusového kľúča uvoľnite dve skrutky [4] na riadidlách.
2. Vložte zostavu riadidiel do radiacej trubky [5] a úplne ju zatlačte nadol. Nastavte uhol riadidiel tak, aby boli kolmé na hlavnú jednotku. **Pred inštaláciou skontrolujte, či je dištančná podložka [6] na svojom mieste. Ak nie je v správnej polohe (ako je znázornené na obrázku), pred pokračovaním v inštalácii riadidiel ju premiestnite.**
3. Uťahnite skrutku vretena [2] v smere hodinových ručičiek na odporúčaný krútiaci moment 3 – 5 Nm a potom nasadte protiprachový kryt [1].
4. Pomocou 4 mm imbusového kľúča utiahnite skrutky objímky riadidiel [4] v smere hodinových ručičiek na odporúčaný krútiaci moment 6 – 8 Nm.

Nainštalujte držiak a konzolu radiacej páky Z7



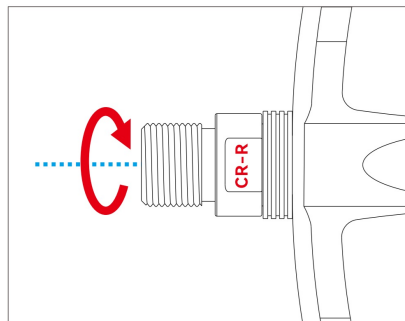
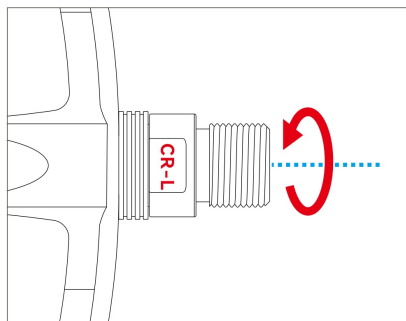
1. Pripevnite gumenú podložku [1] k riadidlám.
2. Zacvaknite držiak [2] na miesto.
3. Uťahnite skrutku pomocou 2,5 mm imbusového kľúča.



Zarovnajete spodnú časť vnútorného držiaka telefónu Z7 s montážnym otvorom a potom ho otočíte o 45° v smere hodinových ručičiek, aby ste ho zaistili na mieste.

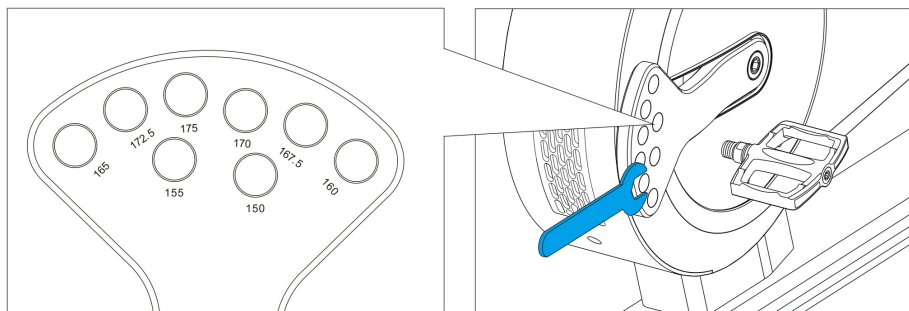
Nainštalujte pedále

(Ak si nie ste istí výberom dĺžky kľuky, pozrite si časť „Rýchle nastavenie“ a vyberte si vhodný montážny otvor.)



Ľavý a pravý závit pedálu (BC-9/16"-20T) nie sú zameniteľné. Uistite sa, že každý pedál je nainštalovaný na príslušnej kľuke.

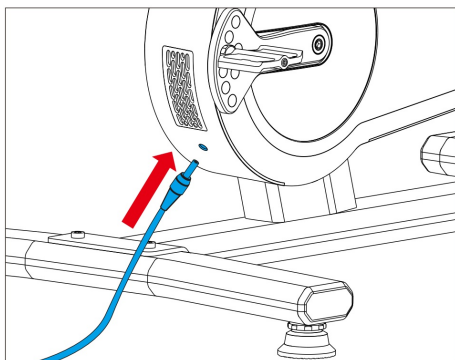
Dodané pedále sú vopred namazané, ale ak inštalujete iné pedále, pred inštaláciou naneste malé množstvo maziva, aby ste predišli zadretiu závit.



Pre nastavenie dĺžky kľuky nainštalujte pedál do závitového otvoru zodpovedajúceho požadovanému číslu.

(Na utiahnutie vnútorných otvorov pre 150/155/160 mm je potrebný kľúč)

Zapojte napájanie



(Obrázok vľavo zobrazuje polohu) Napájací port sa nachádza pod zadným chladiacim otvorom T7.

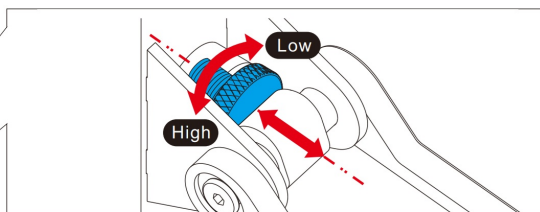
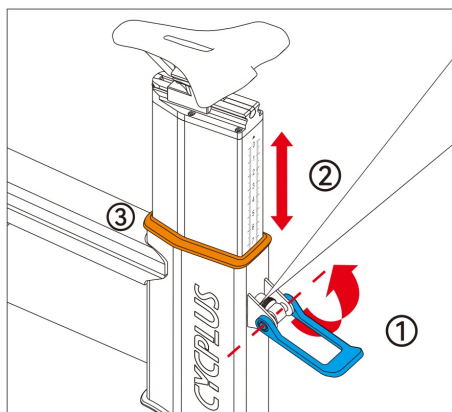
POZOR:

Nepoužívajte žiadny iný napájací adaptér ani kábel ako ten, ktorý bol dodaný s T7!

Nastaviteľné polohy

Nastavenie výšky sedlovky

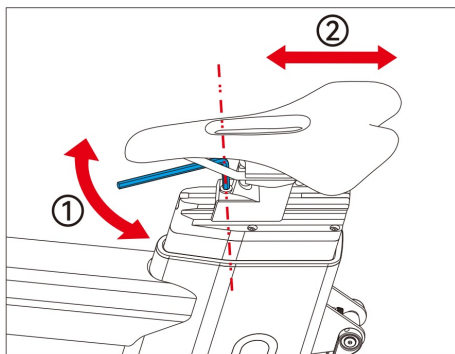
Pomocou nastavovacieho kolieska jemne dolaďte upínaciu silu páky rýchlopínaka.



1. Otočte páčku rýchlopínania [1] do otvorenej polohy, ako je znázornené.
2. Zdvihnite alebo spustite sedlovku [2] pre nastavenie výšky sedla.
3. Po nastavení stlačte páčku rýchlopínania [1] smerom nadol, aby ste ju zaistili.
4. Potiahnite vodotesný krúžok [3] smerom nadol.

Nastavenie sedla v prednom a zadnom smere

(Po nastavení predozadnej polohy sedla doladíte výšku sedla podľa potreby.)



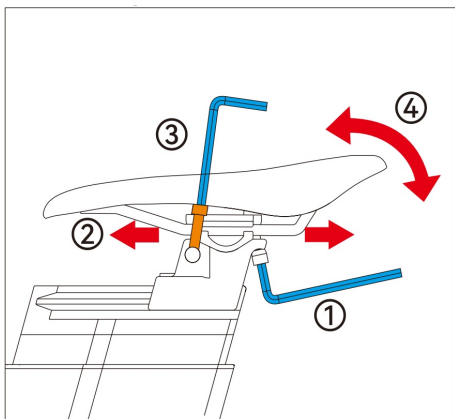
1. Pomocou 5 mm imbusového kľúča [1] uvoľníte upevňovaciu skrutku prednej posuvnej lišty pod sedlom.

2. Posuňte sedlo [2] dopredu alebo dozadu, aby ste nastavili vzdialenosť.

3. Po nastavení utiahnite skrutku (uťahovací moment: 6 – 8 Nm).

Nastavenie posunu sedla dozadu a sklonu

(Po nastavení predozadnej polohy sedla doladíte výšku sedla podľa potreby.)



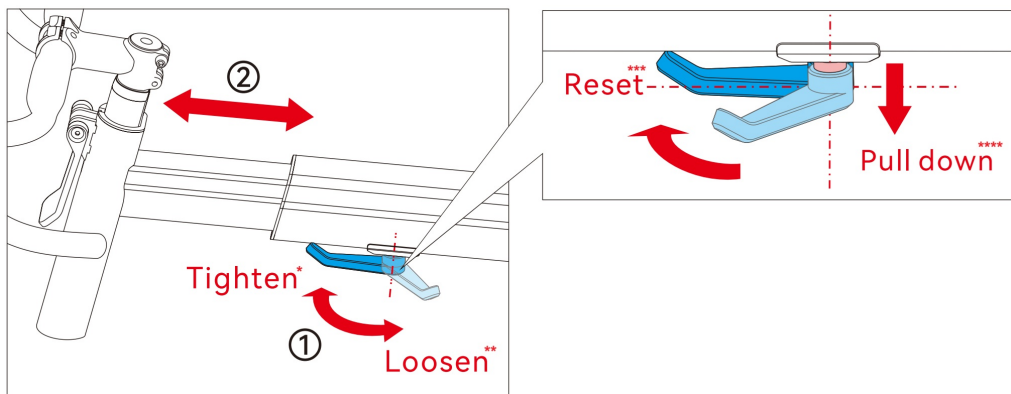
1. Posuňte sedlo do maximálnej zadnej polohy a potom pomocou 5 mm imbusového kľúča [1] uvoľníte upevňovaciu skrutku zadnej koľajnice.

2. Mierne posuňte sedlové koľajnice [2] dopredu alebo dozadu.

3. Na jemné doladenie prednej skrutky [3] použite imbusový kľúč.

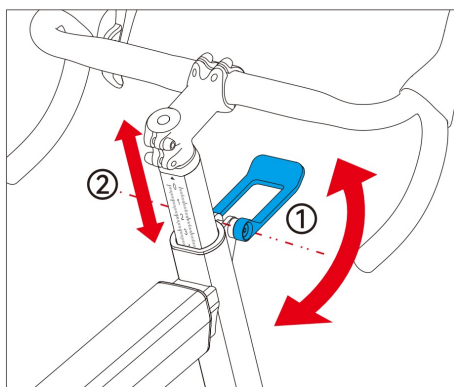
4. Nastavte uhol sedla [4] do požadovanej polohy a potom bezpečne utiahnite skrutky [1] a [3].

Nastavenie dosahu



1. Uvoľnite rýchlopínací kľúč [1].
2. Nastavte vzdialenosť priečky riadidiel [2] a po dokončení zaistite rýchlopínací kľúč.
3. Po potiahnutí rukoväte smerom nadol vráťte rýchlopínací kľúč do zvislej polohy.

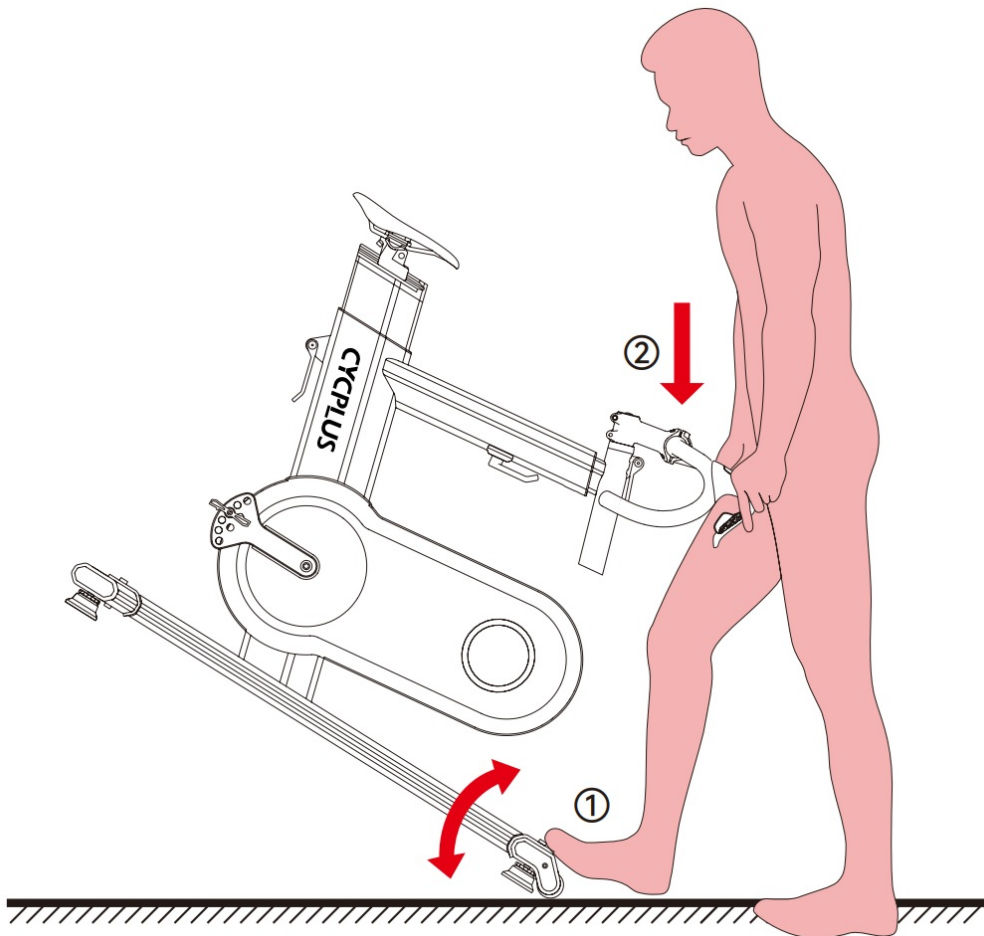
Nastavenie výšky stohu



1. Otočte páku rýchlopínania [1] do otvorenej polohy, ako je znázornené.
2. Nastavte výšku riadidiel [2] ich posunutím nahor alebo nadol a potom ich zaistite na mieste.

Presun bicykla

1. Lahko zatlačte nohou na prednú podporu [1].
2. Zatlačte na riadidlá [2], aby ste naklonili zadnú časť zariadenia smerom nahor, kým sa predné kolesá nedotknú zeme. Bicykel môžete posúvať tlačením.



POZOR!

1. Ak komponenty T7 nie sú správne zaistené, môže to mať za následok poškodenie majetku alebo zranenie osôb.
2. Nenastavujte zaistovacie mechanizmus, keď niekto sedí na T7.
3. Ak narazíte na akékoľvek problémy s inštaláciou, ihneď nás kontaktujte na adrese stevan@cyplus.com.

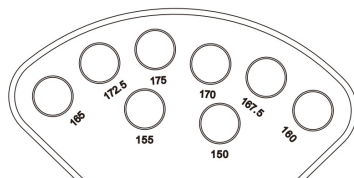
Stručný návod na nastavenie geometrie

Ak máte bežný bicykel, môžete ho umiestniť vedľa bicykla T7 a porovnať geometrické rozmery pre úpravu. Prípadne môžete upraviť geometriu bicykla T7 na základe protokolu o prispôsobení alebo známych preferencií nastavenia.

Ak si nie ste istí, ako upraviť geometriu, postupujte podľa krokov uvedených nižšie, aby ste správne nastavili svoj T7.

1. Výber otvoru pre kľukový hriadel'

Výška:	Otvor kľukového hriadela:
≤ 169 cm	Otvor 167,5 mm
170 - 179 cm	otvor 170 mm
≥ 180 cm	Otvor 172,5 mm



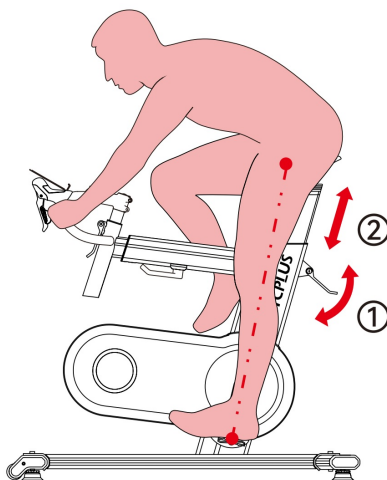
2. Nastavenie výšky sedla

Metóda 1:

1. Otvorte rýchlopínaciu páku sedlovky [1], aby sa sedlovka mohla posúvať hore a dole [2].

2. Položte pätu na pedál a úplne natiahnite nohu. Nastavte sedlo do najvyššej polohy, v ktorej si stále môžete udržať plné natiahnutie nohy.

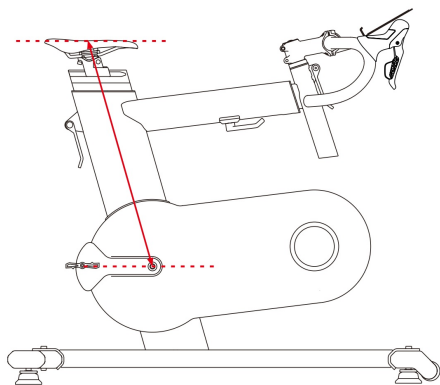
3. Výšku sedla mierne upravte nahor alebo nadol, kým sa nebudete cítiť pohodlne.



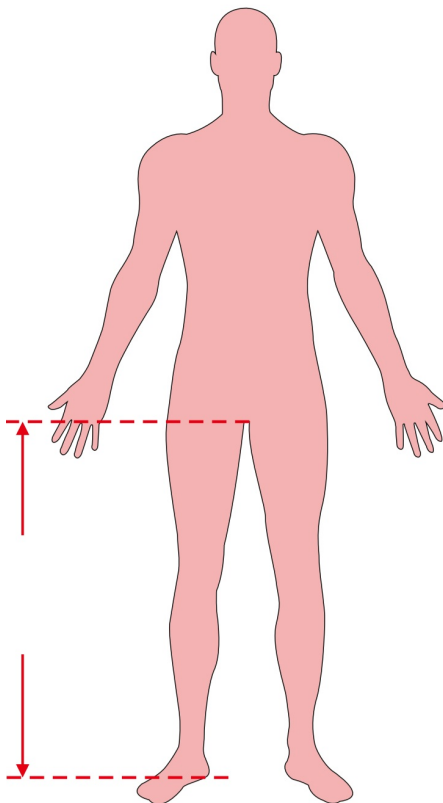
Metóda 2:

1. Postavte sa bosí na zem s nohami na šírku ramien.
2. Zmerajte vzdialenosť od zeme po spodnú časť panvovej kosti (ischium) – to je dĺžka vášho vnútorného švu. Túto hodnotu vynásobte číslom 0,883, aby ste získali referenčnú výšku sedla.
3. Jemne doladzte výšku sedla smerom nahor alebo nadol, kým nebudete cítiť pohodlne.

Výška sedla

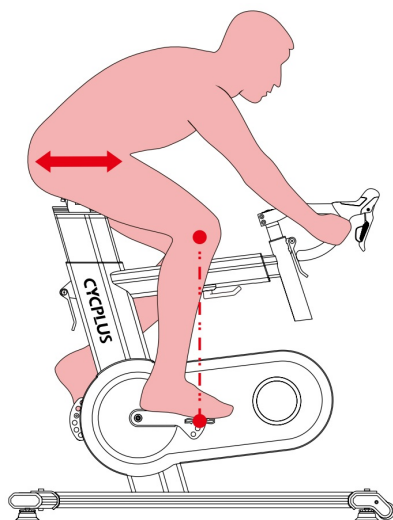


Inseam
length



3. Nastavenie sedla v prednej a zadnej časti

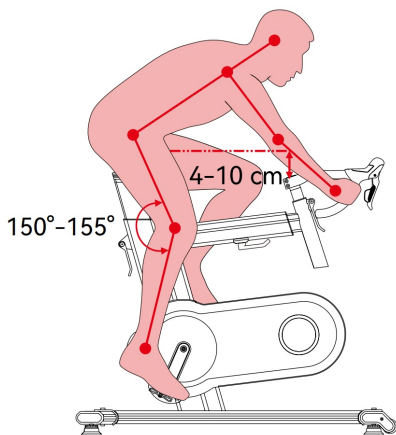
1. Uvoľnite skrutku nastavenia predného a zadného sklonu sedla.
2. Položte bruško prednej nohy na pedál a uistite sa, že os pedálu je blízko spodnej časti palca na nohe. Kľuky umiestnite vodorovne a potom upravte polohu sedla tak, aby čiara spájajúca jabĺčko a os pedálu bola kolmá na zem.
3. Bezpečne utiahnite skrutku nastavenia sedla.



4. Nastavenie dosahu a stohu

1. Nastavte výšku riadidiel tak, aby bola v úrovni sedla alebo o 4 – 10 cm nižšie (ako je znázornené na obrázku).

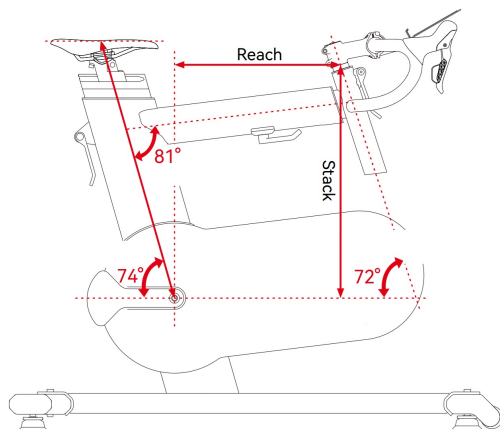
2. Jemne doladíte dosah, kým sa nebudete cítiť pohodlne, a potom utiahnite nastavovacie skrutky.



5. Referenčný bod konečnej pozície

Po dokončení všetkých nastavení si môžete geometriu doladiť podľa vlastného pohodlia. Počas jazdy by ste mali byť schopní pohodlne dosiahnuť na radiace páky a keď je predný pedál v najnižšej polohe, koleno by malo byť mierne pokrčené ($150^{\circ} - 155^{\circ}$).

Referenčný návod na nastavenie rámu



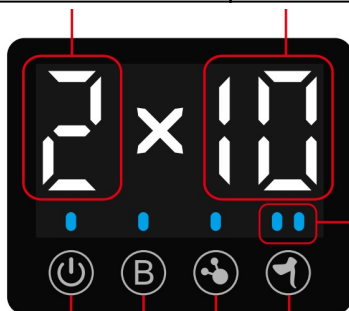
Nastaviteľný rozsah

Výška sedla	565 – 880 mm
Stack = Zásobník	485 – 680 mm
Reach = Dosah	365 – 480 mm

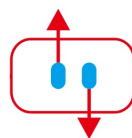
Popis funkcie

1. Funkcie indikátorov hlavnej konzoly

„1“ predstavuje malé ozubené koliesko, „2“ predstavuje veľké ozubené koleso.	„1“ predstavuje najväčšie ozubené koleso; čím väčšie číslo, tým menšie ozubené koleso.
---	--



Ľavá radiaca páka
Kontrolka



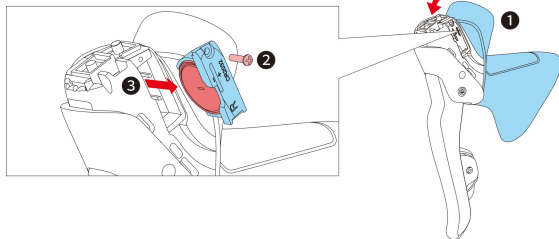
Pravá radiaca páka
Kontrolka

Výkon	BLE	MRAVEC	Radiaca páka	
Jazda s pripojeným/nepripojeným napájaním: Vždy zapnuté	Pripojené: Svetí	Normálny signál: Svetí nepretržite	Pripojené	
	Nepripojené: Bliká		Modrá Normálny výkon	Červená Batéria <10 %

Indikátory chýb

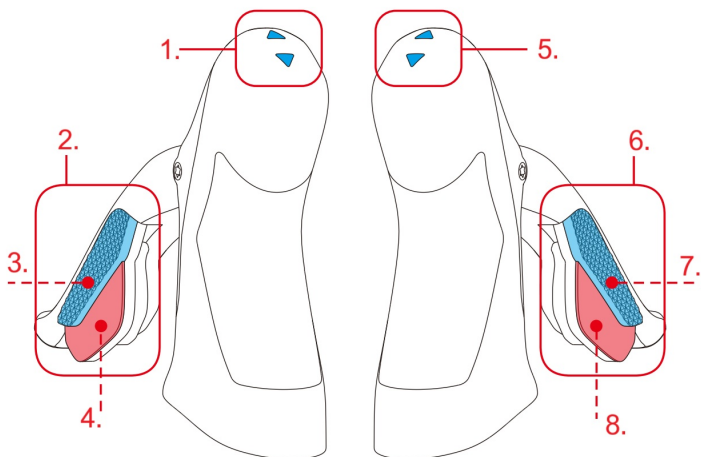
Prehriatie motora	Všetky čísla blikajú
Iné poruchy	Všetky kontrolky blikajú

2. Výmena batérie radiacej páky



1. Odlepte kryt radiacej páky.
2. Odskrutkujte skrutku priehradky na batérie.
3. Vytiahnite kryt batérie a vymeňte batériu (**typ: CR2032**).

3. Funkcie tlačidiel radiacej páky

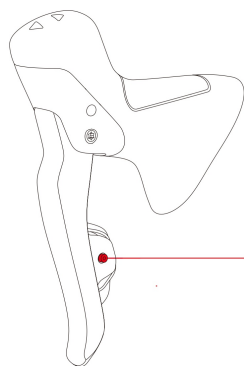


Ľavá radiaca páka

1. Vyhradené na prispôsobenie
2. Ovládanie prevodníka
3. Pádlo na prednom prste (predné)
Radenie nahor Zvýšenie odporu
4. Páčka na zadnom prste (zadná)
Radenie nadol Zníženie odporu

Pravá radiaca páka

5. Vyhradené na prispôsobenie
6. Ovládanie kazety
7. Pádlo na prednom prste (predné)
Radenie nadol Zníženie odporu
8. Páčka na zadnom ovládači (zadné)
Radenie nahor Zvýšenie odporu



Vyhradené na prispôsobenie
Vnútorne bočné gombíky

Stiahnutie a používanie aplikácie

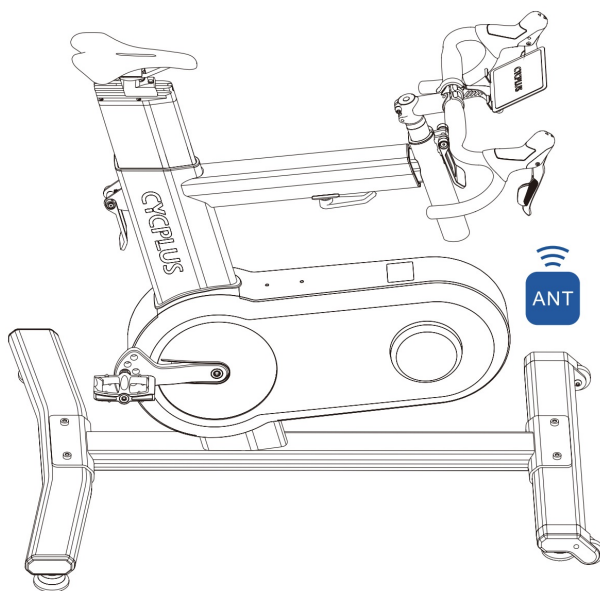
1. Stiahnite si aplikáciu „CYCPLUS“ z App Store alebo Google Play.



2. Pri používaní softvéru pre indoor cycling podporuje T7 bezdrôtové protokoly pripojenia BLE aj ANT+. Pre lepšiu stabilitu sa odporúča pripojenie BLE.

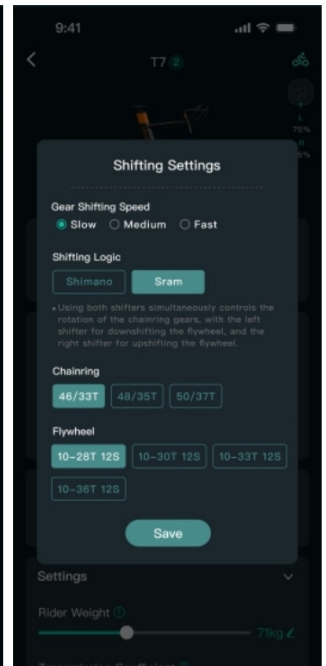
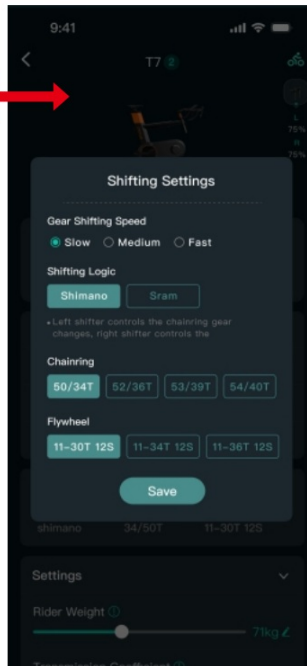
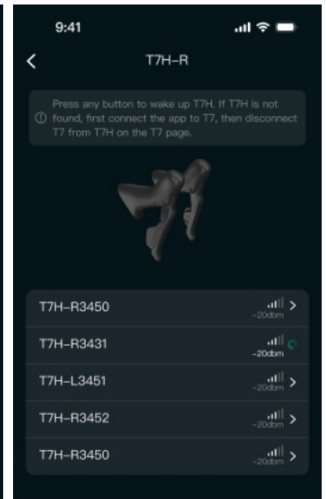
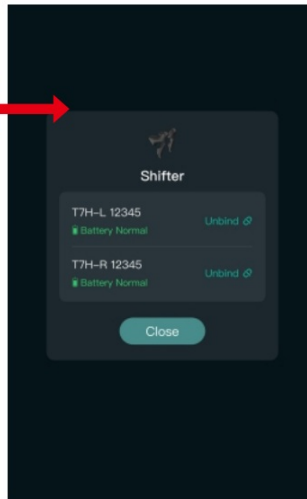
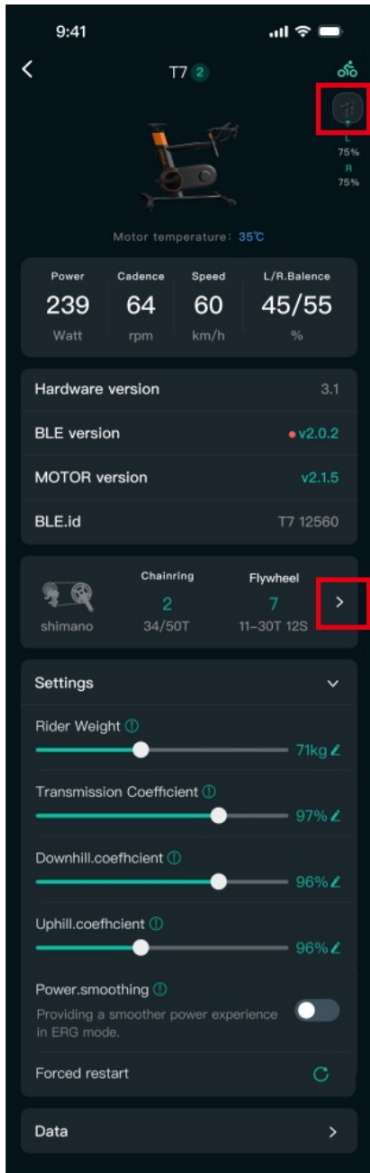
3. Ak používate pripojenie ANT+, umiestnite prijímač ANT+ blízko displeja T7.

Poznámka: Pri používaní zariadenia T7 bez pripojenia k zdroju napájania musíte pokračovať v šliapaní do pedálov, aby sa zariadenie napájalo. Zastavenie šliapania spôsobí, že zariadenie T7 dočasne stratí bezdrôtové pripojenie.



4. Používanie aplikácie CYCPLUS

Otvorte aplikáciu CYCPLUS a pripojte sa k T7, aby ste mohli upraviť jej nastavenia a parametre. Skutočné rozhranie a funkcie aplikácie sa môžu líšiť v závislosti od aktualizácií.



Špecifikácie produktu

Model produktu	CYCPLUS T7
Názov produktu	Inteligentný vnútorný bicykel
Rozmer	1065 x 717 x 875 mm
Minimálna výška vnútorného švu	700 mm
Výška sedla Rozsah nastavenia	565 – 880 mm
Dosah Rozsah nastavenia	365 – 480 mm
Výška stohu Rozsah nastavenia	485 – 680 mm
Voliteľná kľuka Dĺžky (8 úrovní)	150/155/160/165/167,5/170/172,5/175
Čistá hmotnosť	28 kg
Maximálna nosnosť	120 kg
Vstupný výkon (jednosmerný)	48 V - 1,25 A (Podporuje jazdu bez nabíjačky)
Maximálny výstupný výkon	2200 W
Maximálny krútiaci moment BB	244 Nm
Presnosť výkonu	±1 %
Kalibrácia výkonu	Nie je potrebná kalibrácia
Simulovaný gradient	- 10 % ~ 20 %
Bezdrôtový signál	Bluetooth 5.0, ANT+
Protokol ANT+FE-C	√
Protokol FTMS	√
Elektronické vybavenie Presun údajov	√
Výstupné údaje	Výkon, kadencia, rýchlosť, rovnováha medzi ľavou a pravou časťou pedálov, plynulosť chodu pedálov

Poznámka: Údaje o rovnováhe medzi ľavým a pravým pedálom a plynulosti chodu vyžadujú kompatibilný cyklistický počítač alebo tréningovú aplikáciu. T7 musí byť pripojený ako merač výkonu.

Informácie o výrobcovi

Company Spoločnosť Chengdu Chendian Intelligent Technology Co., Ltd.

Address č. 88, Tianchen Road, Chengdu, provincia Sichuan, Čína.

Warranty Bezplatná oprava alebo výmena do 2 rokov v prípade poškodenia, ktoré nespôsobil používateľ.

Contact steven(@)cycplus.com

Model: T7	Toto zariadenie je v súlade s časťou 15 pravidiel FCC. Prevádzka podlieha nasledujúcim dvom podmienkam: - Toto zariadenie nesmie spôsobovať škodlivé rušenie. - Toto zariadenie musí akceptovať akékoľvek prijaté rušenie vrátane rušenia, ktoré môže spôsobiť nežiaducu prevádzku.
-----------	---

Poznámka:

Toto zariadenie bolo testované a bolo zistené, že spĺňa limity pre digitálne zariadenia triedy B podľa časti 15 pravidiel FCC. Tieto limity sú navrhnuté tak, aby poskytovali primeranú ochranu pred škodlivým rušením v obytných priestoroch. Toto zariadenie generuje, využíva a môže vyžarovať rádiovú frekvenciu a ak nie je nainštalované a používané v súlade s pokynmi, môže spôsobiť škodlivé rušenie rádiovkej komunikácie. Neexistuje však žiadna záruka, že k rušeniu v konkrétnej inštalácii nedôjde. Ak toto zariadenie spôsobuje škodlivé rušenie rádiového alebo televízneho príjmu, čo sa dá zistiť vypnutím a zapnutím zariadenia, používateľovi sa odporúča pokúsiť sa rušenie odstrániť jedným alebo viacerými z nasledujúcich opatrení:

- Preorientujte alebo premiestnite prijímaciu anténu.
- Zväčšite vzdialenosť medzi zariadením a prijímačom.
- Pripojte zariadenie do zásuvky na inom okruhu, ako je ten, ku ktorému je pripojený prijímač.
- Požiadajte o pomoc predajcu alebo skúseného rádiového/televízneho technika.

Aby sme neustále zlepšovali funkčnosť produktu a používateľskú skúsenosť, môžeme vykonať úpravy dizajnu, funkcií alebo príslušenstva produktu. Skutočný produkt, ktorý dostanete, sa môže líšiť od popisu v tejto príručke. Ako konečnú referenciu riadte sa fyzickým produktom. Vyhradujeme si právo upravovať produkty bez predchádzajúceho upozornenia. Ďakujeme za pochopenie a podporu!